

- Ⓔ Montaje y modo de empleo**
- ⒫ Instruções para montagem e utilização**
- Ⓖ Prescriptions de montage et mode d'emploi**
- ⒸB Instruction on mounting and use**
- Ⓓ Montage- und Gebrauchsanweisung**
- ⒸZ Instrukce pro montáž a použití**
- ⒸK Inštrukcie k montáži a použitiu**

Instalación Operaciones preliminares - Fig. 1

Instalação Operações preliminares - Fig. 1

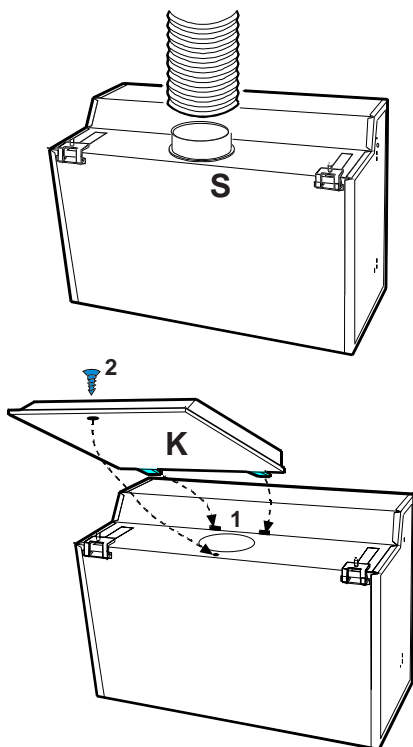
Montage Opérations préliminaires - Fig. 1

Installation preliminary operations - Fig. 1

Montage Einleitende Maßnahmen - Fig. 1

Instalace Předběžné úkony - Obr. 1

Inštalácia Predbežné operácie - Obr. 1



Instalación Montaje del panel decorativo - Fig. 2

Instalação Montagem do painel decorativo - Fig. 2

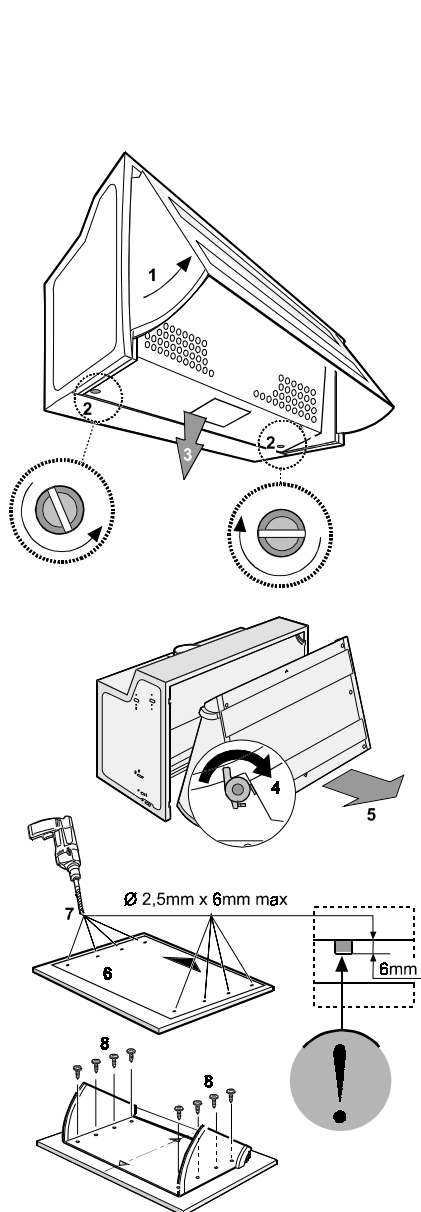
Montage Montage panneau décoratif - Fig. 2

Installation Decorative panel assembly - Fig. 2

Montage Montage der Dekorplatte - Fig. 2

Instalace Upevnit čelní panel - Obr. 2

Inštalácia Montáž zberačaparyamriežka - Obr. 2



Instalación Montaje en el mueble de pared - Fig.3

Instalação Montagem no móvel suspenso - Fig.3

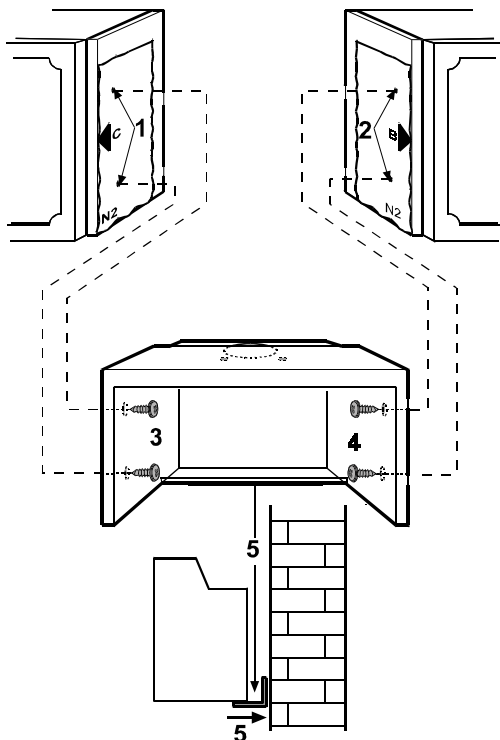
Montage Fixation à l'armoire murale - Fig.3

Installation Wall unit mounting - Fig.3

Montage Montage am Oberschrank - Fig.3

Instalace Upevnit na podvěsné části - Obr. 3

Inštalácia Montáž bočných skriенок - Obr. 3



Instalación Montaje en la pared - Fig. 4

Instalação Montagem na parede - Fig. 4

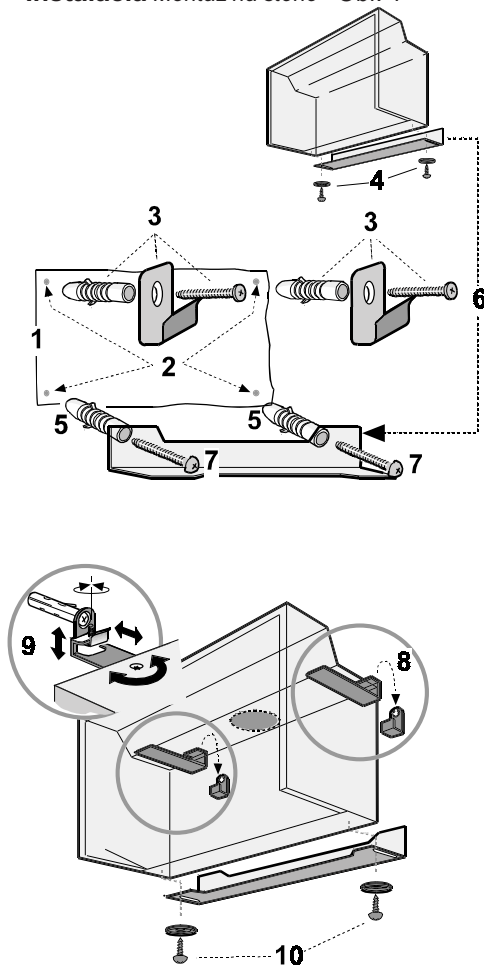
Montage Fixation au mur - Fig. 4

Installation Wall mounting - Fig. 4

Montage Montage an der Wand - Fig. 4

Instalace Montáž digestoře na stěnu - Obr. 4

Inštalácia Montáž na stene - Obr. 4



Instalación Montaje de la puerta y la rejilla - Fig. 5

Instalação Montagem da porta e da grade - Fig. 5

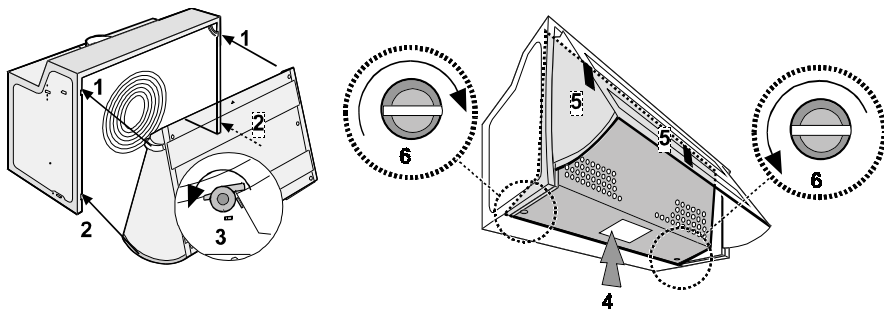
Montage Montage porte et grille - Fig. 5

Installation Door and grill assembly - Fig. 5

Montage Montage von Klappe und Gitter - Fig. 5

Instalace Montáž prvku na zachycení páry a mřížky - Obr. 5

Inštalácia - Obr. 5



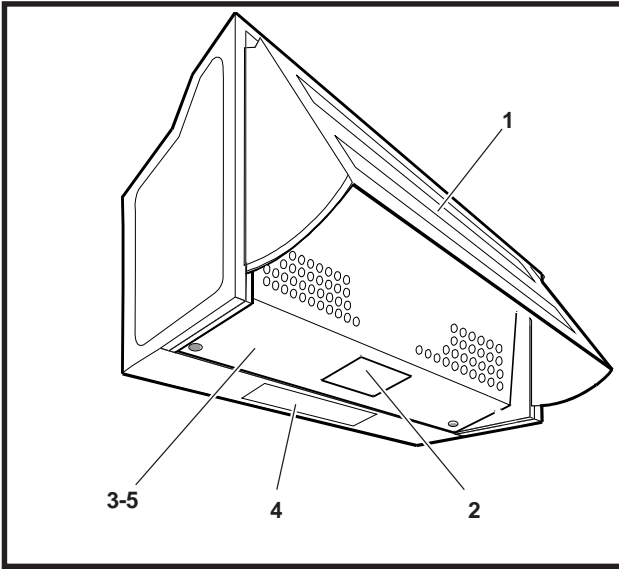


Fig. 6 - Abb. 6 - Obr. 6

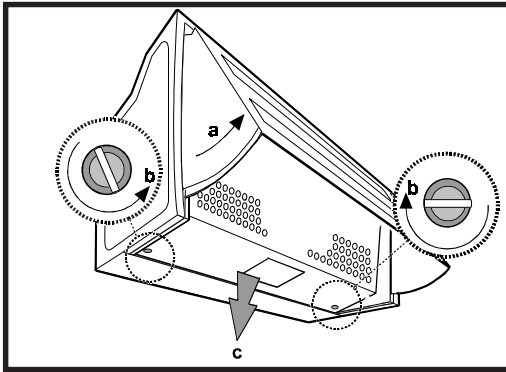


Fig. 7 - Abb. 7 - Obr. 7

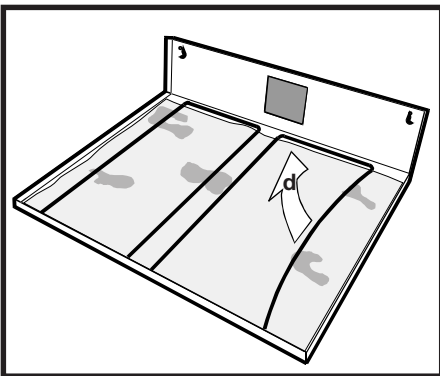


Fig. 8 - Abb. 8 - Obr. 8

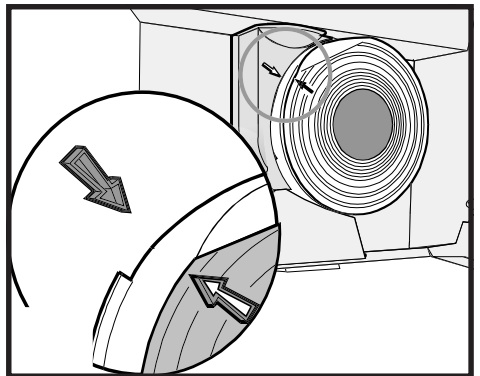


Fig. 9 - Abb. 9 - Obr. 9

Empleo: dos posibilidades

Versión de expulsión al exterior

Los vapores son aspirados hacia el exterior por medio de un tubo de descarga que se fija al anillo de unión que se encuentra sobre la campana (Fig. 1-S).

El diámetro del tubo de descarga tiene que ser idéntico al del anillo de unión.

En los tramos horizontales el tubo debe estar ligeramente inclinado (10% aproximadamente) hacia arriba, para facilitar la canalización de los vahos al exterior del ambiente.

Si la campana está provista de filtro de carbón, hay que sacarlo.

Versión de aire en circulación

El aire se filtra mediante un filtro de carbón (para colocarlo ver párrafo "Filtro de carbón") y, a través de la reja (Fig. 1-K), regresa al ambiente.

Si la campana no está dotada de filtro de carbón, hay que pedirlo y montarlo antes del uso.

Se recurre a este sistema en locales donde no exista la tubería de expulsión o cuando no sea posible instalarla.

Instalación - Fig. 2-3-4-5

El aparato en servicio tiene que quedar a una distancia de 65 cm. por encima de la encimera de cocina eléctrica, y a 75 cm. por lo menos en caso de cocinas o encimeras a gas o mixtas.

El máximo rendimiento y eficacia de la campana se consigue en la versión de expulsión al exterior. El mejor servicio del aparato se consigue al dotarlo de tuberías cortas (max. 4m) y con pocas curvas.

Conexión eléctrica

Antes de proceder a cualquier operación dejar sin corriente el aparato y cuidar que la tensión en red corresponda a la que se indica con la plaqueta de características, situada al interior del aparato. Es aconsejable de conectar el aparato únicamente por un instalador electricista autorizado por la empresa abastecedora de energía eléctrica.

Aparato provisto de enchufe

Conectarlo a una toma de corriente conforme a las normas vigentes.

Si se quiere conectarlo directamente a la red eléctrica quitar el enchufe y aplicar un interruptor bipolar según las normas, con una separación

mínima de los contactos de 3 mm.

Si el enchufe, una vez introducido en la toma, no se encuentra en un punto accesible, se deberá de todos modos, aplicar un interruptor bipolar según las normas, con una separación mínima de los contactos de 3 mm.

Aparato desprovisto de enchufe

Aplicar un enchufe según las normas, o bien un interruptor bipolar según las normas, con una separación mínima de los contactos de 3 mm.

No se asume responsabilidad alguna por la falta de observación de la disposición que antecede.

Descripción de la campana - Fig. 6

1. Recogedor de vapor (extraíble).
2. Panel de mandos.
3. Filtro metálico antigrasa (dentro de la rejilla de aspiración).
4. Plafón.
5. Rejilla de aspiración.

Uso

Se aconseja encender la campana algunos minutos antes de empezar a cocinar y dejarla funcionar unos 5 minutos después de terminar. Para obtener el mejor rendimiento, le recomendamos utilice las velocidades bajas en condiciones normales y las altas cuando se produzca una gran concentración de humo y olores.

Panel de mandos con interruptores de deslizamiento

Los interruptores son dos:

uno para encender y apagar las luces el otro para seleccionar las velocidades del motor de aspiración de la campana.

Cuando la velocidad ha sido seleccionada, al cerrar el recogedor de vapor la campana se apaga. Ésta se volverá a encender cuando el recogedor se extraiga otra vez.

Importante

- La campana no puede ser conectada a flujos de otros electrodomésticos conectados a fuentes de energía diferentes a la electricidad.
- Cuando la campana es usada, al mismo tiempo que otros electrodomésticos conectados a fuentes de energía diferentes a la electricidad, la instalación debe ser hecha con adecuada ventilación.
- Está estrictamente prohibido cocinar alimentos

flambeados bajo la campana.

El empleo de una llama sin protección es perjudicial para los filtros y puede provocar incendios; en consecuencia, debe evitarse en cualquier caso.

- Al freír alimentos, no deje nunca la sartén sola, porque el aceite sobrecalentado podría arder.
- Con relación a la expulsión de vahos y olores respetar la prescripciones de las autoridades competentes.
- Declinamos cualquier responsabilidad por daños o incendios causados en la campana por la inobservancia de estas instrucciones.

Mantenimiento

Desconectar el aparato de la red eléctrica antes de efectuar cualquier operación de mantenimiento.

Filtro metálico antigrasa

El filtro metálico antigrasa tiene la función de retener las grasas contenidas en los humos derivados de la cocción.

El filtro metálico antigrasa tiene duración ilimitada y puede lavarse a mano o en lavavajillas (65°) con detergentes especiales.

Con el lavado en el lavavajilla el filtro metálico antigrasa puede desteñirse pero sus características de filtrado no cambian absolutamente.

La limpieza del filtro metálico antigrasa se efectuará por lo menos una vez al mes.

Para sacar el filtro metálico antigrasa (Fig. 7-8):

Desconecte el aparato de la red eléctrica.

- a) Extraer el recogedor de vapor.
- b) Girar 90° las perillas laterales.
- c) Quitar la rejilla de aspiración.
- d) Quitar el filtro metálico antigrasa sucio (Fig. 8- el filtro metálico antigrasa está sujeto a la rejilla de aspiración con unos dispositivos de bloqueo; actuar en los mismos para quitarlo).

Tras lavar el filtro metálico antigrasa, montarlo efectuando las operaciones anteriores en orden inverso y comprobar que cubra toda la superficie de aspiración.

Déjelo secar sin estropearlo antes de volver a ponerlo en su lugar.

Filtro de carbón

Sirve para disolver los vahos y olores que emanan las comidas durante su cocción.

El filtro de carbón no debe ser lavado.

El filtro de carbón tiene que ser reemplazado cada 4 meses cuando la campana se usa normalmente.

Para montar o sustituir el filtro de carbon:

Desconecte el aparato de la red eléctrica.

- a) Extraer el recogedor de vapor.
- b) Quitar la rejilla de aspiración (Fig. 7).
- c) **Si el filtro de carbón no está montado**, cubrir la rejilla de protección del rotor del motor y alinear la referencia de plástico del filtro de carbón con la del canalizador y girar en el sentido de las manecillas del reloj hasta que se bloquee (Fig. 9).
- d) **Si el filtro de carbón ya está montado** y se tiene que sustituir, girarlo en sentido contrario al de las manecillas del reloj hasta desbloquearlo.
- e) Montar la rejilla de aspiración.

Limpieza

Para la limpieza exterior de la campana utilizar un trapo humedecido con alcohol o detergentes neutros.

Evitar el uso de productos que contengan agentes abrasivos.

Para limpiar las partes de acero inoxidable satinado, se aconseja el trapo siguiendo el mismo sentido del satinado.

Realizar la limpieza externa de la campana una vez cada 10 días como mínimo.

Atención

La falta de observación de las normas de limpieza del aparato y del reemplazo y limpieza de los filtros, origina riesgos de incendio. Se recomienda atenderse a las instrucciones y advertencias.

Cambiar la lámpara

Desconecte el aparato de la red eléctrica.

- a) Extraer el recogedor de vapor.
- b) Quitar la rejilla de aspiración (Fig. 7).
- c) Reemplazar las lámparas dañadas usando exclusivamente **lámparas max 40W (E14)**.
- d) Montar la rejilla de aspiración.
- e) Si las lámparas no funcionan compruebe, antes de avisar al Servicio de Reparaciones, que estas están bien en roscadas.

Utilização: duas possibilidades

Modo de exaustão

Os vapores e fumos da cozedura são conduzidos ao exterior através de uma conduta ligada ao anel do topo do exaustor (Fig. 1-S).

O diâmetro da conduta tem de ser igual ao do anel.

Nas partes horizontais, o tubo (conduta) deverá estar ligeiramente inclinado (10% aproximadamente) para cima, para facilitar a canalização dos vapores para o exterior.

Se o exaustor já estiver equipado com filtro de carvão, este tem de ser retirado.

Modo de recirculação

O ar é filtrado por um filtro de carvão (para a montagem ver o parágrafo "Filtro de carvão") e circula novamente no local através da grelha (Fig. 1-K).

Se o exaustor não estiver equipado com filtro de carvão, este tem de ser encomendado e colocado.

Esta versão só se emprega quando não há saída para o exterior e quando não há possibilidades técnicas de fazer uma saída para o exterior.

Instalação - Fig. 2-3-4-5

O aparelho deverá ser instalado a uma distância de 65cm acima do forno ou da placa eléctrica, ou a pelo menos 75cm no caso de fogões ou placas a gás ou mistas.

A melhor performance é obtida quando o exaustor é usado em modo de exaustão.

Uma conducta curta (max. 4m) e direita melhora ainda mais a performance de mesmo.

Ligação eléctrica

Antes de efectuar qualquer ligação assegurar-se que a tensão da rede corresponda com a tensão indicada na etiqueta de características situada dentro do aparelho.

Aconselha-se efectuar a ligação eléctrica com um técnico qualificado.

Aparelho com ficha

Ligá-lo a uma tomada conforme as normas em vigor.

Se desejar ligá-lo directamente à rede eléctrica, tirar a ficha e aplicar um interruptor bipolar conforme as normas, cuja distância entre os contactos abertos não seja inferior a 3 mm. Se a

ficha, depois de inserida na tomada, não encontrar-se em local acessível, se deverá instalar um interruptor tripolar conforme as normas com uma distância entre os contactos abertos não inferior a 3 mm.

Aparelho sem ficha

Aplicar uma ficha conforme as normas ou um interruptor bipolar com uma distância entre os contactos em abertura não inferior a 3 mm.

Não nos assumimos nenhuma responsabilidade por inconvenientes devidos à falta de observância das disposições citadas.

Descrição do exaustor - Fig. 6

1. Colector de vapor (amovível).
2. Painele de controlo.
3. Filtro metálico para a gordura (dentro da grelha de aspiração).
4. Cobertura da luz.
5. Grelha de aspiração.

Utilização

O Exaustor tem várias velocidades.

- Para um melhor rendimento utilizar as velocidades mais baixas para uma situação normal e as velocidades mais altas para casos como seja fortes cheiros (grelhados, muito vapor, etc....).
- Para conseguir uma maior rendimento, ponha o exaustor em funcionamento antes de começar a cozinhar e deixá-lo a funcionar pelo menos 10 minutos depois de acabar a cozedura.

Painele de controlo provido de interruptores corrediços

Os interruptores são dois:

um para acender e apagar as lâmpadas que iluminam o fogão, o outro para a selecção da potência de aspiração.

Com a velocidade seleccionada, fechando o colector de vapor o exaustor desliga-se e abrindo o colector, o exaustor liga-se.

Atenção

- O ar aspirado não deve ser canalizado numa tubagem usada para evacuar os fumos provenientes de aparelhos alimentados com energia diferente daquela eléctrica.
- É necessário prever sempre uma ventilação apropriada do local onde estão sendo usados um exaustor e um aparelho alimentado com

energia diferente daquela eléctrica.

- É absolutamente proibido cozinhar alimentos sob chama viva debaixo do exaustor. O emprego de chamas livres estraga os filtros e pode causar incêndios portanto deve ser evitado. A fritura deve ser feita sob controle para evitar que o óleo aquecido pegue fogo.
- As medidas técnicas a serem tomadas a respeito da segurança na evacuação dos fumos devem ser conformes aos regulamentos emanados pelas autoridades locais competentes.
- Não nos assumimos nenhuma responsabilidade por eventuais danos ou incêndios provocados ao aparelho pela falta de respeito às disposições citadas.

Manutenção

Desligar o aparelho da rede eléctrica antes de efectuar qualquer operação de manutenção.

Filtro metálico para a gordura

Tem por função não deixar circular as partículas de gordura em suspensão.

O filtro metálico tem uma duração ilimitada e deve ser lavado a mão ou na máquina de lavar loiça (**65°C**) com detergentes apropriados.

Apesar do filtro metálico para a gordura poder perder cor com as lavagens na máquina da loiça, as suas características de filtração não se alteram.

A lavagem do filtro metálico para a gordura deve ser efectuada pelo menos uma vez por mês.

Para remover o filtro metálico para a gordura (Fig. 7-8):

Desligar o aparelho da ficha.

- a) Retire o colector de vapor.
- b) Rode 90° os pegas laterais.
- c) Retire a grelha de aspiração
- d) Retire o filtro metálico para a gordura sujo (Fig. 8 - o filtro está bloqueado na grelha de aspiração mediante trincos).

Após ter lavado o filtro para tornar a montá-lo proceda seguindo a sequência inversa, certificando-se que o mesmo cubra toda a superfície de aspiração.

Deixe secar sem danificar o filtro metálico para a gordura antes de colocá-lo no lugar.

Filtro de carvão

Serve para eliminar os cheiros e vapores, durante a cozedura.

O filtro de carvão não é lavável.

O filtro de carvão deve ser substituído cada 4 meses, em utilização normal.

Para montar ou substituir o filtro de carvão: Desligar o aparelho da ficha.

- a) Retire o colector de vapor.
- b) Retire a grelha de aspiração (Fig. 7).
- c) **Se o filtro de carvão não estiver montado,** coloque-os por cima da grelha de protecção do impulsor-motor e em seguida alinhe o sinal de referência em plástico do filtro de carvão com aquele imprimido no transportador e rode no sentido dos ponteiros do relógio até bloqueá-lo. (Fig. 9).
- d) Se o filtro de carvão já estiver montado e deve ser substituído, rode-o no sentido contrário dos ponteiros do relógio até desbloqueá-lo.
- e) Torne a montar a grelha de aspiração.

Limpeza

Para a limpeza externa do exaustor use um pano embebido em álcool ou detergentes líquidos neutros.

Evitar o emprego de produtos que contém abrasivos.

Para a limpeza das partes de aço inoxidável acetinado aconselha-se passar o pano na mesma direcção da acetinação.

Realizar a limpeza exterior do exaustor pelo menos uma vez cada 10 dias.

Atenção

A não observância das normas de limpeza do aparelho e de substituição e limpeza dos filtros pode originar incêndios.

Recomendamos seguir atentamente as instruções e os avisos.

Mudança das lâmpadas

Desligar o aparelho da ficha.

- a) Retire o colector de vapor.
- b) Retire a grelha de aspiração (Fig. 7).
- c) Retire e lâmpada fundida e coloque uma nova de **40W (máx.) lâmpadas E 14.**
- d) Torne a montar a grelha de aspiração.
- e) Se notar defeitos na iluminação, antes de chamar o Serviço de Assistência Técnica verificar se as lâmpadas se encontram bem ajustadas.

Emploi: Deux possibilités

Version à évacuation extérieure

Le vapeur sont évacuées vers l'extérieur à travers un conduit d'évacuation fixé à la bague de raccord qui se trouve au-dessus de la hotte (Fig. 1-S). Le diamètre du conduit d'évacuation doit être égal à celui de la bague de raccord.

Sur le segment horizontal, le tuyau doit avoir une légère inclinaison vers le haut (10° env.) de façon à convoyer plus facilement l'air vers l'extérieur.

Si la hotte est équipée d'un filtre à charbon, ce dernier doit être enlevé.

Version à recyclage (K)

L'air est filtré à travers un filtre à charbon (pour le montage voir le paragraphe "Filtre à charbon") et recyclé dans la pièce au travers de deflecteur (Fig. 1-K).

Si la hotte est livrée sans filtre à charbon, celui-ci doit être commandé et monté avant la mise en service.

Cette utilisation est conseillée lorsque l'on ne dispose pas d'un conduit d'évacuation vers l'extérieur et lorsque il est impossible de le réaliser.

Installation - Fig. 2-3-4-5

L'appareil en service ne doit pas être placé à une distance du plan de travail inférieure à 65 cm pour les tables de cuisson à feux électriques et à 75 cm pour les tables de cuisson gaz ou mixtes. extérieur.

Le meilleur rendement de l'appareil s'obtient en version évacuation extérieure nous conseillons par conséquent d'utiliser la hotte dans cette version lorsque cela est possible.

Pour obtenir d'excellentes performances, les conduit d'évacuation doivent être courts (max. 4 m.) et avec peu de coudes.

Branchement électrique

Avant de procéder au branchement, s'assurer que la tension de réseau corresponde bien à la tension indiquée sur l'étiquette des caractéristiques appliquée à l'intérieur de l'appareil.

Il est vivement conseillé de s'adresser à un technicien qualifié pour le branchement électrique.

Appareil avec fiche

Branchez l'appareil dans une prise de courant conforme aux normes en vigueur.

Si vous désirez raccorder l'appareil directement à la ligne électrique, éliminez la fiche et montez un

interrupteur bipolaire conforme aux normes, avec une ouverture entre les contacts non inférieure à 3 mm.

Si, une fois branchée, la fiche se trouve dans un endroit non accessible, il faut monter, dans ce cas aussi, un interrupteur bipolaire conforme aux normes, avec une ouverture entre les contacts non inférieure à 3 mm.

Appareil dépourvu de fiche

Installer soit une fiche conforme soit un interrupteur bipolaire conforme à une distance des contacts en ouverture non inférieure à 3mm.

Nous déclinons toute responsabilité en cas de dommages ou d'incendies provoqués par le non respect de ces dispositions.

Description de la hotte - Fig. 6

1. Visière amovible.
2. Panneau de contrôle
3. Filtres à graisses (à l'intérieur de la grille d'aspiration).
4. Éclairage du plan de cuisson.
5. Grille d'aspiration.

Utilisation

— La hotte est équipée d'un moteur à plusieurs vitesses.

Pour un meilleur rendement, utiliser la vitesse minimale pour de faibles concentrations de fumées et d'odeurs, la vitesse maximale pour de fortes concentrations d'odeurs et de vapeurs et les vitesses intermédiaires, dans les conditions normales.

— Il est conseillé de mettre en marche la hotte quelques minutes avant de cuisiner et de la laisser branchée jusqu'à élimination totale des odeurs.

Interrupteurs coulissants

L'appareil est équipé de deux interrupteurs: le premier pour allumer et éteindre l'éclairage du plan de cuisson, le deuxième pour sélectionner la puissance d'aspiration choisie.

Lorsque les puissances d'aspiration sont sélectionnées, la hotte s'éteint lorsque vous fermez la visière et se rallume lorsque vous ouvrez la visière.

Attention

— La hotte ne doit pas être branchée à des tuyaux d'évacuation d'autres appareils utilisant des sources d'énergie autres que l'électricité.

- En cas de fonctionnement simultané, dans la même pièce, de la hotte et d'autres appareils alimentés par une source d'énergie différente de l'énergie électrique, il est nécessaire que la pièce soit convenablement aérée (selon les normes en vigueur).
- Il est sévèrement interdit de faire flamber des aliments sous la hotte. L'emploi de flamme libre endommage les filtres et peut provoquer des incendies, il faut pas conséquent l'éviter à tout prix. On peut frire mais sous contrôle, afin d'éviter que l'huile surchauffée prenne feu.
- Pour tous les problèmes concernant l'évacuation des fumées, respecter les prescriptions de l'autorité compétente.
- Nous déclinons toute responsabilité en cas de dommages ou d'incendies provoqués par l'appareil du fait du non respect des dispositions sus indiquées.

Entretien

Débrancher l'appareil du réseau électrique avant de procéder.

Filtre à graisse métallique

Il a pour rôle de bloquer les particules de graisse en suspension.

Le filtre à graisse métallique a une durée de vie illimitée et doit être lavé à la main ou au lave-vaisselle (**65°C**) en utilisant des détergents appropriés.

Le lavage du filtre à graisse métallique au lave-vaisselle peut en provoquer la décoloration.

Toutefois, les caractéristiques de filtrage ne seront en aucun cas modifiées.

Procédez au lavage des filtres à graisse métalliques au moins une fois par mois.

Pour démonter les filtres à graisse métallique (Fig. 7-8):

Débrancher l'appareil du réseau électrique.

- a) Dégagez la visière amovible.
- b) Tourner les pommeaux de 90°.
- c) Retirez la grille d'aspiration
- d) Retirez le filtre à graisses sale (Fig. 8 - le filtre est bloqué sur la grille d'aspiration par des attaches; intervenez sur ces dernières pour retirer le filtre).

Après avoir lavé le filtre à graisses, procédez dans l'ordre inverse pour le remontage en vérifiant que le filtre recouvre toute la surface d'aspiration. Laisser sécher le filtre sans l'abîmer avant de le remettre en place.

Filtre à charbon

Il sert à dissoudre les odeurs qui se dégagent des aliments pendant la cuisson.

Il ne faut jamais laver le filtre à charbon.

En cas d'usage normal, il doit être remplacé tous les 4 mois.

Pour monter ou remplacer le filtre à charbon:

Débrancher l'appareil du réseau électrique.

- a) Dégagez la visière amovible.
- b) Retirez la grille d'aspiration (Fig. 1).
- c) Si le filtre à charbon n'est pas encore **installé**, installez-le au-dessus de la grille de protection de la turbine du moteur puis alignez le repère en plastique sur le filtre au charbon avec celui gravé sur le convoyeur et tournez dans le sens des aiguilles d'une montre jusqu'à ce que le filtre soit bloqué (Fig. 9).
- d) **Si le filtre à charbon est déjà installé** et doit être remplacé, tournez-le dans le sens inverse des aiguilles d'une montre pour le débloquer.
- e) Remontez la grille d'aspiration.

Nettoyage

Pour le nettoyage extérieur de la hotte, utiliser un chiffon imbibé d'alcool ou des détergents liquides neutres.

Eviter l'usage de tout produit abrasif.

Sur les éléments en acier inoxydable passer le chiffon en respectant le sens du satinage.

Procédez au nettoyage extérieur de la hotte tous les dix jours, au moins.

Attention

Le non respect des normes d'entretien et nettoyage de l'appareil et de remplacement et nettoyage des filtres comporte des risques d'incendie. Nous recommandons donc vivement de respecter ces instructions.

Remplacement des lampes

Débrancher l'appareil du réseau électrique.

- a) Dégagez la visière amovible.
- b) Retirez la grille d'aspiration (Fig. 7).
- c) Remplacer la lampe grillée en utilisant exclusivement des lampes **40W max (E14)**.
- d) Remontez la grille d'aspiration.
- e) Si l'éclairage ne marche pas et au cas où l'on désirerait s'adresser au service après-vente, il faudra d'abord contrôler le montage correct de la lampe.

Use: Two systems are available

Exhaust mode

Vapours are extracted outside through an exhausting pipe that is affixed to the connection ring above the hood (Fig. 1-S).

Diameter of the exhausting pipe must be equal to that of the connection ring.

In the horizontal runs the exhausting pipe must be slightly slanted (about 10°) and directed upwards to vent the air easily from the room to the outside.

If the hood is supplied with carbon filter, then it must be removed.

Filter version

The air is filtered through a carbon filter (for its montage see paragraph "Carbon filter") and recirculated into the room through the baffle (Fig. 1-K).

If the hood is not supplied with carbon filter, then it must be ordered and mounted.

This version is used when there is no exhausting pipe for venting outdoors or when it is impossible to install one.

Installation - Fig. 2-3-4-5

When installed, the distance between hood and burners must be not less than 65 cm. above electric burners or 75 cm. above gas or mixed-fuel burners.

The best performance of the unit is obtained in the exhaust mode.

The best performances are obtained with short pipes (max. 4 m) and with few curves.

Electric connection (not for UK)

Before completing any connection, make sure the house voltage corresponds with the voltage indicated on the label affixed inside the hood.

It is advisable to call a qualified technician to make the electrical connection.

Appliance fitted with plug.

Connect it to a socket which conforms with current regulations. If you intend to connect it directly to the electric mains, remove the plug and fit an approved bipolar switch with a minimum contact opening of no less than 3mm. If the plug is not accessible once it has been inserted in the socket, it will however be necessary to fit an approved bipolar switch with a minimum contact opening of no less than 3mm.

Appliance without plug

Fit an approved plug or an approved bipolar switch with a minimum contact opening of not less than 3mm.

The manufacturers are not liable for any problems caused by the user's failure to observe the above instructions.

Electric connection only for UK

WARNING: This appliance is double insulation and must not be earthed.

The manufacturers will not accept liability for any problems however caused by the failure of the user or installer to comply with these instructions or with safety regulations.

It is recommended that installation is carried out by a qualified electrician.

This appliance is intended to be permanently connected to the electrical supply through a double-pole switched fused spur - (disconnecter) - fitted with a 3 or 5 amp fuse. The opening distance between the switch contacts shall not be less than 3 mm. The installation must conform to the requirements of BS 7671.

The wires in the mains lead are coloured in accordance with the following code:

Blue Neutral: - To be connected to the supply terminal marked 'N' or coloured Black.

Brown live: - To be connected to the supply terminal marked 'L' or coloured Red.

This appliance is not intended to be connected to the electrical supply through a plug and socket, but if for any reason a plug should be fitted, then it must be wired according to the colour code as shown above.

Warning Ensure that the appliance is isolated from the supply before carrying out installation.

Description of the hood - Fig. 6

1. Pull-out steam deflector
2. Control panel.
3. Grease filter (inside the extractor grille).
4. Lighting unit.
5. Extractor grille.

Using the hood

— The hood is provided with a motor with several speeds.

For the best performance, we recommend using the low speeds in normal conditions and the high speeds in particular cases of strong odour and vapour concentration.

— We recommend starting up the hood a few minutes before cooking and keeping it running until all the odours have been eliminated.

Slider switches panel

Two are the switches: one for lighting ON and OFF the lamps; one for lighting ON and selecting suction power.

With speed selected, closing the steam deflector switches off the hood. Opening the steam deflector switches it on again.

Warning!

— This appliance is designed to be operated by adults. Children should not be allowed to tamper with the controls or play with the appliance.

— The hood cannot be connected to flues of other appliances that run on energy sources other than electricity.

— When the hood is used at the same time of other appliances that run on energy sources other than electricity, provision must be made for an adequate supply of air.

— No food must be cooked flambé underneath the hood.

The use of an unprotected flame is dangerous for the filters and could cause fires.

Therefore, never use an open flame under the hood. When frying foods, never leave the pan alone because the cooking oil could flare up.

— Please, keep to the provisions of official directives regarding the question of fume discharge.

— The manufacturers refuse to accept any responsibility for damage to the hood or its catching on fire because of failure to observe the above instructions.

Maintenance

Before performing any maintenance operation, isolate the hood from the electrical supply by switching off at the connector and removing the connector fuse.

Or if the appliance has been connected through a plug and socket, then the plug must be removed from the socket.

Metal grease filter

The metal grease filter serves to trap particles of grease through suspension.

The metal grease filter lasts forever and must be washed either by hand or in the dishwasher (**65°C**) with suitable detergents.

When washed in a dish washer, the grease filter may discolour slightly, but this does not affect its filtering capacity. The metal grease filters must be washed at least once a month.

To remove the metal grease filter (Fig. 7-8):

Disconnect the hood from the electricity.

- a) Pull out the steam deflector.
- b) Turn the side knobs 90°.
- c) Remove the extractor grille
- d) Remove the dirty grease filter (Fig. 8 - the grease filter is fixed to the extractor grille with clips which unfasten to allow extraction of the filter).

After cleaning the metal grease filter, remount in reverse order, making sure the entire extraction surface is covered. Let the filter dry without damaging it before putting it back into place.

Carbon filter

This filter dissolves cooking odours.

The carbon filter must never be washed. It should be changed every 4 months in normal use.

Mounting and replacing the carbon filter:

Disconnect the hood from the electricity.

- a) Pull out the steam deflector.
- b) Remove the extractor grille (Fig. 7).
- c) **If the carbon filter is not mounted**, mount the filters over the motor protection grille and line up the plastic reference tab on the carbon filter with the reference mark on the fan shroud and turn clockwise until it locks. (Fig. 9).
- d) **If the carbon filter is already mounted** and needs to be removed, turn anticlockwise until it unlocks.
- e) Remount the extractor grille.

Cleaning

To clean the outside of the hood use a cloth moistened with denatured alcohol or neutral liquid detergents.

Never use products containing abrasive.

Wipe brushed stainless steel in the same direction as the brushing to avoid scratching.

Clean the external surface of the cooker hood almost once every 10 days.

Attention

Failure to observe the rules for cleaning the appliance and changing and cleaning the filters may cause fires.

Therefore, we recommend observing these instructions.

Replacing the lamp

Disconnect the hood from the electricity.

- a) Pull out the steam deflector.
- b) Remove the extractor grille (Fig. 7).
- c) Always replace burnt-out lamp with **40Watt max. (E14) lamp**.
- d) Remount the extractor grille.
- e) Before calling for repair service because the hood fails to light up, make sure the bulbs are screwed in tightly.

Anwendung: 2 Möglichkeiten

Abluftversion

Die Kochdünste werden über ein Abluftrohr, das an den oben an der Dunstabzugshaube befindlichen Anschlußring angeschlossen wird, ins Freie geleitet (Abb. 1-S).

Das Abluftrohr muß denselben Durchmesser wie der Anschlußring aufweisen.

Das Rohr muß in waagrechter Lage leicht nach oben geneigt sein (ca. 10%), damit die Luft ungehindert ins Freie abgeleitet werden kann.

Sollte die Dunstabzugshaube mit Aktivkohlefilter versehen sein, so muß dieser entfernt werden.

Umluftversion

Die Luft wird über Aktivkohlefilter (Hinsichtlich der Montage siehe Paragraph "Aktivkohlefilter") gereinigt und über die oberen Umlenkblätter in den Raum zurückgeführt (Abb. 1-K).

Sollte die Dunstabzugshaube nicht mit Aktivkohlefilter versehen sein, ist dieser zu bestellen und vor Inbetriebnahme des Gerätes einzusetzen.

Die Dunstabzugshaube wird als Umlufthaube eingesetzt, wenn kein Luftschacht oder keine Außenwand vorhanden ist.

Installation - Abb. 2-3-4-5

Das installierte Gerät muss in einem Mindestabstand von 65 cm von der Kochfläche bei Elektroherden und von 75 cm bei Gas- oder Gas Kombiherden angebracht werden.

Die beste Leistung des Gerätes wird beim Einsatz als Abluftgerät erzielt.

Auf glatte Rohinnenflächen und große Rohrbögen achten. Rohrlänge nicht mehr als 4 m.

Elektroanschluß

Vor dem Anschluß des Gerätes darauf achten, dass die auf dem Typenschild verzeichnete Spannung der Netzspannung entspricht.

Es ist ratsam, sich für den Elektroanschluß an einen Techniker zu wenden.

Gerät mit Stecker

Das Gerät ist an eine den geltenden Richtlinien entsprechende Steckdose anzuschließen.

Soll das Gerät direkt an das Stromnetz angeschlossen werden, ist der Stecker zu

entfernen und ein zweipoliger Normschalter mit einer Kontaktöffnung von mindestens 3 mm anzubringen.

Sollte der Stecker, nachdem er in die Steckdose eingesteckt wurde, nicht zugänglich sein, muß auf jeden Fall ein zweipoliger Normschalter mit einer Kontaktöffnung von mindestens 3 mm installiert werden.

Gerät ohne Stecker

Das Gerät mit einem Normstecker ausstatten oder einen zweipoligen Normschalter mit einer Kontaktöffnung von mindestens 3 mm installieren. Für Störungen, die wegen Nichtbeachtung der o.g. Anweisungen auftreten, wird nicht gehaftet.

Beschreibung der Dunstabzugshaube

- Abb. 6

1. Dampfsammler (ausziehbar).
2. Bedienungsblende
3. Fettfilter (hinter dem Absauggitter).
4. Deckenleuchte.
5. Absauggitter.

Benutzung der Dunstabzugshaube

Wir empfehlen, die Dunstabzugshaube einige Minuten vor Kochbeginn einzuschalten und nach Beendigung des Kochvorgangs das Gerät mindestens 5 Minuten laufen zu lassen.

Für einen sachgemäßen Gebrauch wird empfohlen, bei normalen Kochdünsten die niedrigen Stufen einzuschalten, bei sehr starker Dunst- und Geruchsbildung die höheren.

Bedienungsblende mit Schiebeschaltern

Die Schalter sind zwei: einer für Aus- und Einschalten der Kochflächenbeleuchtung, einer für die Wahl der Absaugleistung.

Dampfsammlers die Dunstabzugshaube ab, umgekehrt schaltet sie sich bei seinem Herausziehen wieder ein.

Achtung

- Wenn die Dunstabzugshaube gleichzeitig mit Geräten, die nicht mit elektrischer Energie betrieben werden, in Betrieb ist, darf der Unterdruck des Raumes 4 pa (4×10^{-5} bar) nicht überschreiten.
- Die Abluft darf nicht in einen Schacht geleitet werden, der für Abgase von Geräten, die nicht mit elektrischer Energie betrieben werden, benutzt wird.
- Bei gleichzeitigem Betrieb einer Dunstabzugshaube und anderen, nicht mit elektrischer Energie betriebenen Geräten, muß stets für eine ausreichende Belüftung der Küche gesorgt werden.
- Das Flambieren von Speisen unter der Dunstabzugshaube ist strengstens untersagt. Offene Flammen schaden den Filtern und können einen Brand auslösen; sie sind demnach absolut zu vermeiden. Fritieren ist nur unter ständiger Aufsicht erlaubt, um ein Entzünden des überhitzten Öls zu vermeiden.
- Hinsichtlich der zur Ableitung der Abluft zu befolgenden Sicherheitsmaßnahmen halten Sie sich bitte strengstens an die örtlichen Sicherheitsbestimmungen.
- Jegliche Verantwortung für durch Nichteinhaltung der o.g. Anweisungen verursachte Schäden oder Brände am Gerät wird abgelehnt.

Wartung

Das Gerät ist vor jeder Wartungsarbeit vom Stromnetz abzuschalten.

Metallfettfilter

Dieser hat die Funktion, die im Kochdunst enthaltenen Fettpartikel aufzufangen.

Er hat eine unbegrenzte Lebensdauer und muß in lauwarmer Spülmittellauge oder, wenn möglich, im Geschirrspüler (**65°C**) gereinigt werden. Ihn erst wieder einsetzen, bevor er vollkommen trocken ist.

Der Metall-Fettfilter kann bei der Reinigung in der Geschirrspülmaschine abfärben, was seine Filtermerkmale jedoch in keiner Weise beeinträchtigt.

Der Metallfettfilter muß mindestens einmal im Monat gereinigt werden.

Abnahme des Metallfettfilters (Abb. 7-8):

Das Gerät vom Stromnetz abschalten.

- a) Den Dampfsammler herausziehen.
 - b) Die Seitengriffe um 90° drehen.
 - c) Entnehmen Sie das Absauggitter
 - d) Den verschmutzten Metallfettfilter abnehmen (er ist mit Blockiervorrichtungen am Absauggitter befestigt, die zum Entnehmen des Metallfettfilters geöffnet werden müssen).
- Nach der Reinigung des Metallfettfilters für die Montage alle Schritte in umgekehrter Reihenfolge ausführen und sicherstellen, daß der Filter die gesamte Absaugfläche abdeckt.
- Achten Sie darauf, den Metallfettfilter hierbei nicht zu beschädigen.

Aktivkohlefilter

Er dient zur Auflösung der Küchendünste während des Kochens.

Der Aktivkohlefilter ist weder wasch-, noch regenerierbar.

Der Aktivkohlefilter muß mindestens alle 4 Monate ausgetauscht werden.

Montage und Auswechseln des Aktivkohlefilters:

Das Gerät vom Stromnetz abschalten.

- a) Den Dampfsammler herausziehen.
- b) Entnehmen Sie das Absauggitter (Abb. 7).
- c) **Falls die Filter noch nicht eingebaut sind,** Den Kohlefilter über dem Motorläufer-Schutzgitter einsetzen. Die Plastikmarkierung am Kohlefilter auf die Markierung am Leitblech ausrichten und im Uhrzeigersinn bis zur Blockierung drehen. (Abb. 9).
- d) **Falls der Kohlefilter bereits montiert ist** und ersetzt werden muß, drehen Sie diesen gegen den Uhrzeigersinn, um ihn zu entnehmen.
- e) Das Absauggitter wieder einsetzen.

Reinigung

Für die äußere Reinigung der Haube einen mit denaturiertem Alkohol oder neutralem Flüssigreiniger Getränken Lappen verwenden. Der Gebrauch von scheuernden Produkten ist zu vermeiden. Zur Reinigung der Teile aus satiniertem Edelstahl sollte der Lappen der Richtung der Satinierung entsprechend gehalten werden.

Die Außenseite der Haube muß zumindest alle 10 Tage gereinigt werden.

Zur Beachtung

Die Nichtbeachtung der Reinigungs- vorschritten des Geräts sowie der Regeln für die Auswechslung und Reinigung des Filters kann zur Brandgefahr führen.

Wir empfehlen daher diese Anweisungen zu beachten.

Lampenwechsel

Das Gerät vom Stromnetz abschalten.

- a) Den Dampfsammler herausziehen.
- b) Entnehmen Sie das Absauggitter (Abb. 7).
- c) Die defekte Lampe herausnehmen.
Ausschließlich Lampen des Typs E14 zu max. 40W verwenden.
- d) Das Absauggitter wieder einsetzen.
- e) Sollte die Beleuchtung nicht funktionieren, erst kontrollieren, ob die Lampen einwandfrei eingedreht sind, ehe man sich an den Kundendienst wendet.

Využití: Dvě možnosti

Verze pro vnější odsávání

Výpary a spaliny z vaření jsou odváděny ven přes odváděcí trubici, kterou je třeba upevnit na límeček připojení, jenž se nachází nad digestoří (Obr. 1-S).

Průměr odváděcí trubice musí být stejný jako průměr límečku připojení.

Vodorovné části trubice musejí vykazovat lehký sklon (asi 10%) nahoru, aby bylo možno vzduch z místnosti snadno odvádět ven.

Pokud je digestoř vybavena filtrem na uhlí, musí být tento filtr vyjmut

Verze využívající recyklace

Vzduch je filtrován přes filtr s uhlím (montáž je popsána v paragrafu „Filtr na uhlí“) a pomocí odváděcího prvku (Obr. 1 -K) je nacyklován do místnosti.

Pokud digestoř nemá filtry s aktivním uhlím, je třeba je objednat a namontovat ještě před použitím.

Toto použití se aplikuje pokud není k dispozici trubice pro odvádění vzduchu ven a není jí ani možno instalovat

Instalace - Fig. 2-3-4-5

Zařízení v provozu musí být od pracovní plochy vzdáleno nejméně 65 cm, pokud jsou použity elektrické vařiče; v případě vařičů na plyn nebo smíšených 75.

Maximálního výkonu zařízení se dosáhne typem s vnějším sáním a proto se doporučuje, v mezích možností použití digestoří tohoto typu.

Vysokého výkonu se dosáhne s krátkými trubnicemi (maximálně 4 m) a malým počtem kolien.

Elektrické připojení

Před provedením jakéhokoliv elektrického připojení je třeba se přesvědčit, že napětí sítě odpovídá napětí, jak je uvedeno na štítku s technickými údaji uvnitř zařízení. Doporučuje se, aby elektrické připojení prováděl kvalifikovaný pracovník.

Zařízení se zástrčkou

Zařízení připojit na zásuvku, která odpovídá platným předpisům.

Pokud chcete zařízení připojit přímo na elektrickou síť, odpojte zástrčku a nainstalujte dvoupólový vypínač, který nemá při otevření

vzdálenost kontaktů nižší než 3 mm. Pokud se zástrčka zasunutá do zásuvky nenalézá na přístupném místě, musí být rovněž instalován dvoupólový vypínač, který nemá při otevření vzdálenost kontaktů nižší než 3 mm.

Zařízení bez zástrčky

Nainstalovat řádnou zástrčku nebo vypínač který nemá při otevření vzdálenost kontaktů nižší než 3 mm.

Výrobce odmítá jakoukoliv odpovědnost za úrazy zapříčiněné nedodržáním uvedené instrukce.

Popis digestoře - Obr. 6

1. Zachycení páry (vyjímatelné)
2. Ovládací panel
3. Kovový filtr na mastnoty (na mřížce odsávání)
4. Osvětlení pracovní plochy
5. Mřížka odsávání

Provoz

Aby bylo dosaženo lepšího výkonu, doporučuje se užívat motor za normálních podmínek na nízké rychlosti, vysoké rychlosti nasazovat pouze pokud máme velkou koncentraci par a zápachů.

Doporučuje se, aby digestoř byla uvedena do provozu o několik minut dříve, než začneme vařit a aby pracovala i po skončení vaření, dokud nezmizí zápachy.

Ovládací panel s tlačítky posuvu

Tlačítka jsou dvě:

Jedno slouží na rozsvícení a zhasnutí světel .

Jedno tlačítko je na zapnutí a volbu výkonu odsávacích zařízení .

Digestoř je vybavena mikrosplínačem, který je umístěn uvnitř a který digestoř zapne na zvolenou rychlost jednoduše tím, že vytáhneme prvek na zachycení páry, jeho uzavřením, se digestoř vypne.

Upozornění

- Odsávaný vzduch nesmí být odváděn do potrubního vedení určeného na odvod spalín se zařízení poháněných jinou než elektrickou energií.
- V případě, že jsou současně s digestoří využívána další zařízení poháněná jinou než elektrickou energií, musí být zajištěno přiměřené odvětrávání místnosti.

- Je přísně zakázáno připravovat jídla na otevřeném plameni pod digestoři. Aplikace přímého plamene je pro filtry škodlivá a může způsobit požár, proto je třeba se jí za všech okolností vyhnout
- Při smažení musíte dávat pozor, aby přehřátý olej nevzplanul.
- Pokud jde o technická a bezpečnostní opatření, která musejí být přijata kvůli odvodu spalín, přidrže se přísně toho, co je stanoveno v nařízeních místních odpovědných orgánů.
- Výrobce odmítá jakoukoliv odpovědnost za úrazy zapříčiněné nedodržením uvedené instrukce.

Údržba.

Před prováděním jakéhokoliv údržbářského zásahu, musí být zařízení odpojeno od elektrické sítě.

Filtr na tuky

Funkci tohoto filtru je zachytit tukové částičky ve stavu emulze.

Má neomezenou životnost a musí být umýván ručně ve vlažné vodě se saponátem nebo v umývačce nádobí (65°).

Pokud je filtr umýván v umývačce nádobí, může se stát, že ztratí zabarvení, v žádném případě se však nezmění jeho filtrační vlastnosti.

Kovové filtry musejí být umývány alespoň jedenkrát za měsíc.

Vyjímání kovového filtru na mastnotu (Obr.7 -8)

Zařízení odpojit od elektrické sítě.

- a) Vytáhnout prvek na zachycení páry.
- b) Postranními knoflíky otočit od 90°
- c) Otevřít mřížku nasávání
- d) Vyjmout zašpiněný kovový filtr na zachycení tuků (kovový filtr na mastnoty je upevněn na mřížce odsávání pomocí zajištění; abychom jej mohli vyjmout musíme zajištění uvolnit)

Po umytí, kovový filtr na zachycení tuků opět instalujeme tak, že předcházející operace provedeme v obráceném pořadí, přitom pečlivě zkontrolujeme, zda kovový filtr na mastnoty kryje celý povrch nasávání.

Dáváme pozor, abychom kovový filtr při čištění nepoškodili a dříve než jej nasuneme zpět, filtr dobře osušíme.

Filtr s uhlím

Slouží k odstranění zápachů, které při vaření vydávají jídla.

Filtr s uhlím nelze ani omývat, ani regenerovat. Vyměňuje se po každých 4 měsících normálního používání.

Pro instalaci a výměnu filtru na uhlí:

Zařízení odpojit od elektrické sítě.

- a) Vytáhnout prvek na zachycení páry.
- b) Vyjmout mřížku odsávání (Obr. 7).
- c) Pokud není filtr na uhlí instalován, umístit jej tak, aby pokrýval mřížku, která chrání motor a větrák digestoře a dbát na to, aby značka na plastické části filtru na uhlí odpovídala značce na prvku pro odvádění vzduchu, potom otočit filtrem ve směru hodinových ručiček, až bude zajištěn (Obr. 9).
- d) Pokud je filtr s uhlím již nainstalován, **a musí být vyměněn, vyjme jej otočením proti směru hodinových ručiček.**
- e) Opět nainstalovat mřížku odsávání.

Čištění

Na vnější čištění digestoře použijeme hadru namočenou do denaturovaného lihu nebo do neutrálního tekutého saponátu.

Nepoužívat výrobky s obsahem brusného materiálu.

Pokud jde o čištění částí z nerezů se vzorkem, doporučuje se přejíždět hadrou ve směru vzorku. Čištění vnějšíku digestoře je třeba provádět alespoň jedenkrát za 10 dní.

Upozornění

Nedodržování pravidel pro čištění zařízení a výměnu i čištění filtrů sebou přináší riziko požáru. Proto se doporučuje dodržovat předložené instrukce.

Výměna žárovek

Zařízení odpojit od elektrické sítě.

- a) Vyjmout prvek na zachycení páry.
- b) Vyjme mřížku odsávání (Obr. 7).
- c) Poškozenou žárovku nahradit výhradně žárovkou max. 40W (E14).
- d) Namontovat mřížku odsávání. Pokud byste se chystali zavolat Servis, protože nefunguje osvětlení, zkontrolujte nejdříve, zda jsou žárovky dobře zašroubovány.

Používanie

Je možné následujúce používanie odsávača:

Verzia s vonkajším vyprazdňovaním

Páry a dymy sú vypudzované navonok vyfukovacou hadicou, ktorú treba upevniť na spojovací článok, ktorý sa nachádza nad odsávačom (Fig. 1-S).

Priemer vyfukovacej hadice musí byť rovnaký s priemerom spojovacieho článku.

Vo vodorovných úsekoch hadica musí byť ľahko naklonená (približne 10%) smerom nahor, aby mohla ľahšie odvieť vzduch z prostredia.

Pozor!

Ak je odsávač vybavený filtrom s aktívnym uhlíkom, tento musí byť odstránený.

Verzia s návratom filtrovaného vzduchu

Vzduch je filtrovaný uhlíkovým filtrom (pre montáž vid' odstavec "Uhlíkový filter") a deflektorom (Obr. 1-K) je naspäť fúkaný do miestnosti.

Ak odsávač nie je vybavený filtermi s aktívnym uhlíkom, je treba ich objednať a pred použitím namontovať.

Tento systém sa používa keď neexistuje vyfukovacie potrubie navonok či nie je možné ho nainštalovať.

Inštalácia - Obr 2-3-4-5

Fungujúci prístroj musí byť vzdialený od pracovnej plochy minimálne 65 cm v prípade elektrických platní a 75 cm v prípade plynového či miešaného variča.

Prístroj má maximálny výkon vo verzii s vonkajším výfukom.

Najlepši výkon možno dosiahnuť krátkymi hadicami (max. 4 m) s malým počtom ohybov.

Elektrické spojenie

Pred akýmkoľvek napojením overte si, či sieťové napätie zodpovedá napätiu uvedenému na štítku s charakteristikami, ktorý sa nachádza vo vnútri prístroja. Doporučujeme, aby elektrické spojenie previedol odborný technik.

Prístroj so zástrčkou.

Napojiť ho na zásuvku vyrobenú podľa platných noriem.

Ak máte v úmysle napojiť ho priamo na elektrickú sieť, vyberte zástrčku a použite vojpólový vypínač s minimálne 3 mm otvorovými kontaktmi. Ak sa

zástrčka po vstunutí do zásuvky nenachádza na prístupnom mieste, bude nutné použiť dvojpólový vypínač podľa platných noriem s minimálne 3 mm vzdialenosťou kontaktov.

Prístroj bez zástrčky

Použite zástrčku podľa noriem alebo dvojpólový vypínač s minimálne 3 mm vzdialenosťou kontaktov.

Výrobca odmieta akúkoľvek zodpovednosť za poruchy spôsobené nerešpektovaním hore uvedených dispozícií.

Popis odsávača – Obr. 6

1. Zberač pary (vynímateľný).
2. Kontrolný panel
3. Filter proti mastnotám (vnútri odsávacej mriežky)
4. Osvetlenie pracovnej plochy.
5. Odsávacia mriežka.

Fungovanie

- Odsávač je vybavený motorom s niekoľkými rýchlosťami.

Pre najlepšiu výkonnosť sa doporučujú nízke rýchlosti v normálnych podmienkach a vysoké rýchlosti v mimoriadnych prípadoch silných koncentracií dymov a pár.

- Doporučuje sa zapnúť odsávač niekoľko minút pred varením a udržiavať ho vo funkcii aj po ukončení varenia, až do zmiznutia pachu.

Kontrolný panel

Má dve tlačítka: jedno k zapnutiu osvetlenia pracovnej plochy; druhé k zapnutiu a voľbe sily (rýchlosti) odsávania.

Odsávač je vybavený mirkovypínačom umiestneným vnútri, ktorý zapojuje odsávač vybranou rýchlosťou. Vybraním zberača pary sa odsávač zastaví.

Pozor

- Odsávaný vzduch nesmie byť nasmerovaný do potrubia, použitého pre vyprazdňovanie dymov z prístrojov fungujúcich na inu než elektrickú energiu.
- Treba vždy pripraviť vhodnú ventiláciu miestnosti v prípade ak sú súčasne použité odsávač a prístroje poháňané inou energiou než elektrickou.
- Je prísne zakázané pripravovať jedlá nad otvoreným ohňom a pod odsávačom. Použitie otvoreného ohňa škodí filtrom a

môže viesť k požiarom, preto sa mu treba absolútne vyhnúť.

Vysmážanie musí byť prevádzané pod kontrolou a zaistiť, aby sa horký olej nevznietil.

- Pokiaľ sa týka technických a bezpečnostných opatrení k vyprazdňovaniu dymov, treba prísne rešpektovať predpisy príslušných miestnych orgánov.
- Výrobca odmieta akúkoľvek zodpovednosť za eventuálne škody či požiare spôsobené nerešpektovaním uvedených dispozícií.

Údržba

Odpojiť prístroj od elektrickej siete pred zahájením akejkoľvek operácie údržby.

Filter proti masťotám

Jeho funkciou je zadržiavať masťoty, ktoré sú vo vzduchu.

Má neobmedzenú trvanlivosť a môže byť umytý vodou či vlažným rozpúšťadlom alebo v myčke riadu (65 st.).

Mytím v myčke riadu filter proti masťotám sa môže odfarbiť, ale jeho filtrovacie schopnosti sa absolútne nemenia.

Kovové filtry musia byť umyté minimálne jeden raz mesačne.

Odstranení filtru pre masťoty (Obr. 7-8):

Odpojiť prístroj od elektrickej siete.

- a) Vybrať zberač pary.
- b) Otočiť bočnými tlačítkami o 90 stupňov.
- c) Odstrániť odsávaciu mriežku.
- d) Vybrať špinavý filter proti masťotám (Obr. 8 – filter proti masťotám je upevnený na odsávacej mriežke latkami, ktoré treba k vabraní filtru odstrániť).

Poumývajte kovový filter proti masťotám a namontujte ho naspäť, operáciami prevedenými v opačnom poriadku a overte si, či kovový filter proti masťotám kryje celý odsávací povrch.

Dávajte si pozor, aby ste nepoškodili filter proti masťotám pri čistení a osušte ho dobre pred opätným vsunutím.

Filter s aktívnym uhlíkom

Rozpúšťa pachy z pripravených jedál.

Filter s aktívnym uhlíkom nemôže v žiadnom prípade byť umytý či obnovený.

Pri normálnom použití sa vymenjuje každých 6 mesiacov.

Montáž a výmena filtru s aktívnym uhlíkom:

Odpojiť prístroj od elektrickej siete.

- a) Vybrať zberač pary.
- b) Odstrániť odsávaciu mriežku (Obr. 7).
- c) Ak uhlíkový filter nie je namontovaný, položte ho na kryt mriežky, ktorá chráni motor a rotor odsávača tak, aby orientačný bod z umelej hmoty vytlačený na uhlíkovom filtre sa kryl s orientačným bodom zberača a potom otočiť vo smere hodinových ručičiek kým sa filter zastaví (Obr. 9).
- d) Ak uhlíkový filter je už namontovaný a musí byť nahradený, k demontáži otáčajte ním proti smeru hodinových ručičiek.
- e) Namontujte späť odsávaciu mriežku.

Čistenie

K vonkajšemu a vnútornému čisteniu používajte látku navlhčenú denaturovaným lihom či neutrálnym tekutým prostriedkom.

Nepoužívajte prostriedky obsahujúce brusné látky. K očisteniu častí z satinovaného inoxidu doporučujeme používať látku v o smere satinatury.

Previesť vonkajšiu očistu odsávača minimálne každých 10 dňov.

Pozor

Nerešpektovanie noriem čistenia prístroja a výmeny a čistenia filtrov by mohlo spôsobiť požiar. Doporučujeme postupovať podľa inštrukcií.

Výmena žiaroviek

- a) Odpojiť prístroj od elektrickej siete.
 - a) Vybrať zberač pary.
 - b) Odstrániť odsávaciu mriežku (Obr. 7).
 - c) Vymeniť poškodenú žiarovku iba žiarovkou s max výkonom 40 W (E14).
 - d) Namontujte späť odsávaciu mriežku.
- Ak osvetlenie nefunguje, pred zavolaním servisnej služby si overte či žiarovky sú dobre nasadené.

